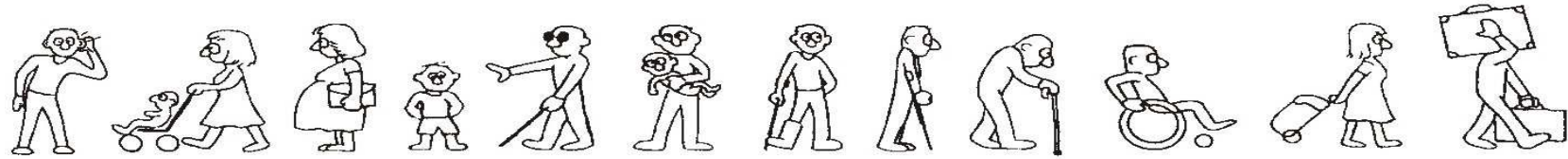


Réunion d'information Accessibilité des Commerces

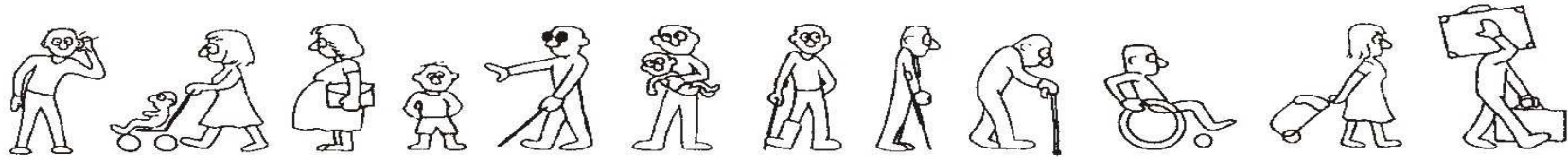
Communauté de communes du
Pays Roussillonnais

Le 25 Février 2014



Accessibilité de personnes à mobilité réduite ERP 5^{ème} Catégorie

La réglementation



Personnes à Mobilité Réduite : définition

- Les personnes à mobilité réduite sont définies par le décret du 9 février 2006 qui reprend la directive 2001/85/CE du Parlement et du Conseil européen du 20 novembre 2001. Cette définition inclut **l'ensemble des personnes qui éprouvent des difficultés à se déplacer, de manière provisoire ou permanente**. Il s'agit de « toutes les personnes ayant des difficultés pour utiliser les transports publics, telles que, par exemple :

Personnes souffrant de handicaps sensoriels et intellectuels

Personnes en fauteuil roulant, personnes handicapées des membres,

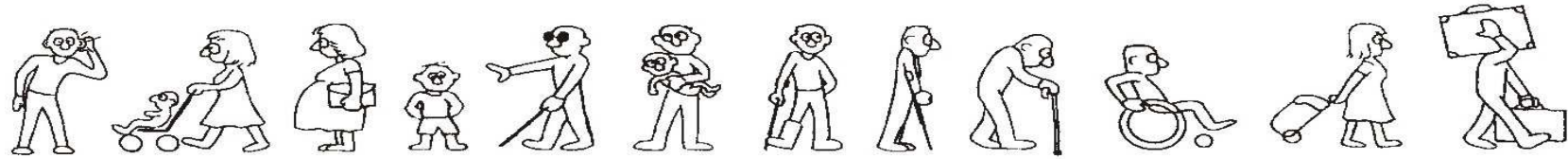
Personnes de petite taille,

Personnes âgées,

Femmes enceintes,

Personnes transportant des bagages lourds,

Personnes avec enfants (y compris enfants en poussette) ».



Personnes à Mobilité Réduite : Les chiffres

Personnes souffrant de handicaps sensoriels et intellectuels :

+ 10 Millions tous handicaps confondus (source : Yanous/ 2002)

Personnes en fauteuil roulant, personnes handicapées des membres :

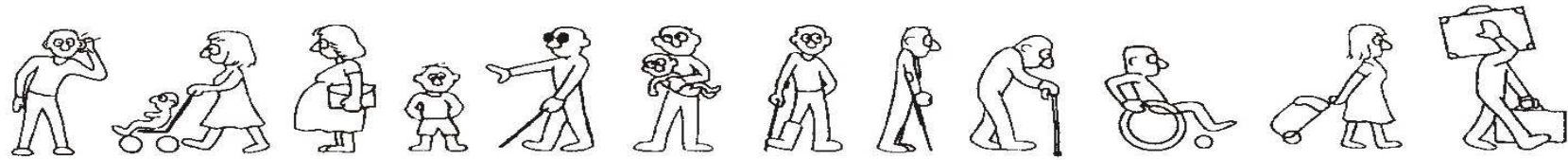
+ 200 000 personnes en fauteuil roulant et + 1 200 000 personnes avec une canne. (source : Yanous/2002)

Personnes de petite taille (-1,40m) : 10 000 En France (source : Association des personnes de petites taille)

Personnes âgées : d'ici 2020, les + de 60 ans représenteront 25% de la population nationale. (source Insee)

Femmes enceintes ou ayant des enfants : en 2011, 830 000 naissances/an (source Insee)

Personnes transportant des bagages lourds: Voyageurs, livreurs, déménageurs,....



LES ERP : 5 Catégories

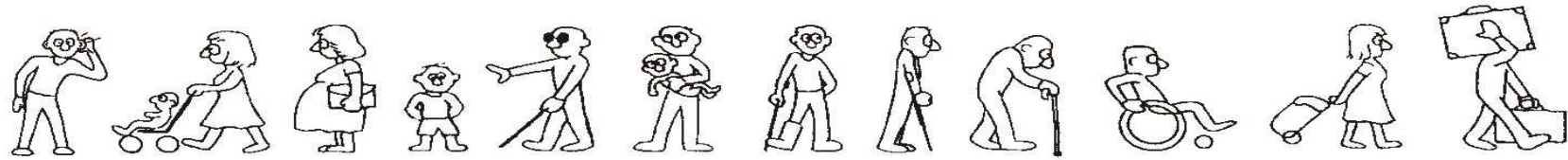
1ère catégorie : + de 1 500 personnes

2e catégorie : de 701 à 1500 personnes

3e catégorie : de 301 à 700 personnes

4^e catégorie : 300 personnes et moins à l'exception des établissements de la 5^{ème} catégorie

5^e catégorie : - 200 personnes



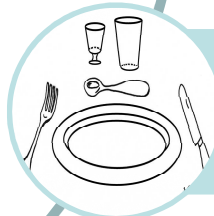
Un Etablissement Recevant du Public (ERP 5^{ème} Cat) peut être:



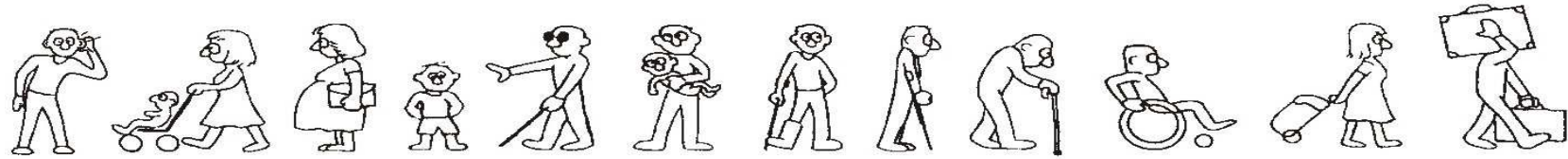
Un commerce de proximité relevant de l'Artisanat



Un commerce de détail

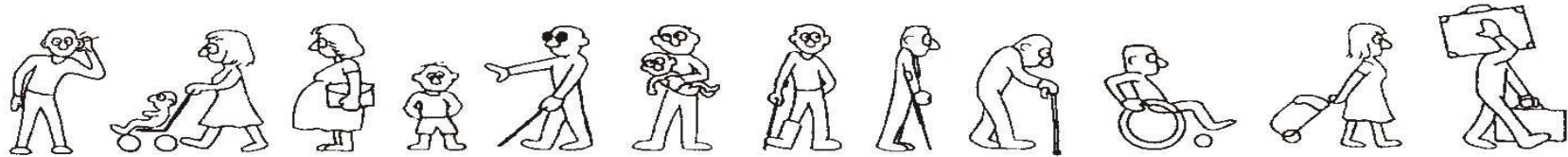


Un restaurant , un café, un bar, une brasserie



La réglementation :

Au 1^{er} Janvier 2015 :
Les Etablissements Recevant
du Public doivent être
accessibles aux Personnes à
Mobilité Réduite.



L'entrée :

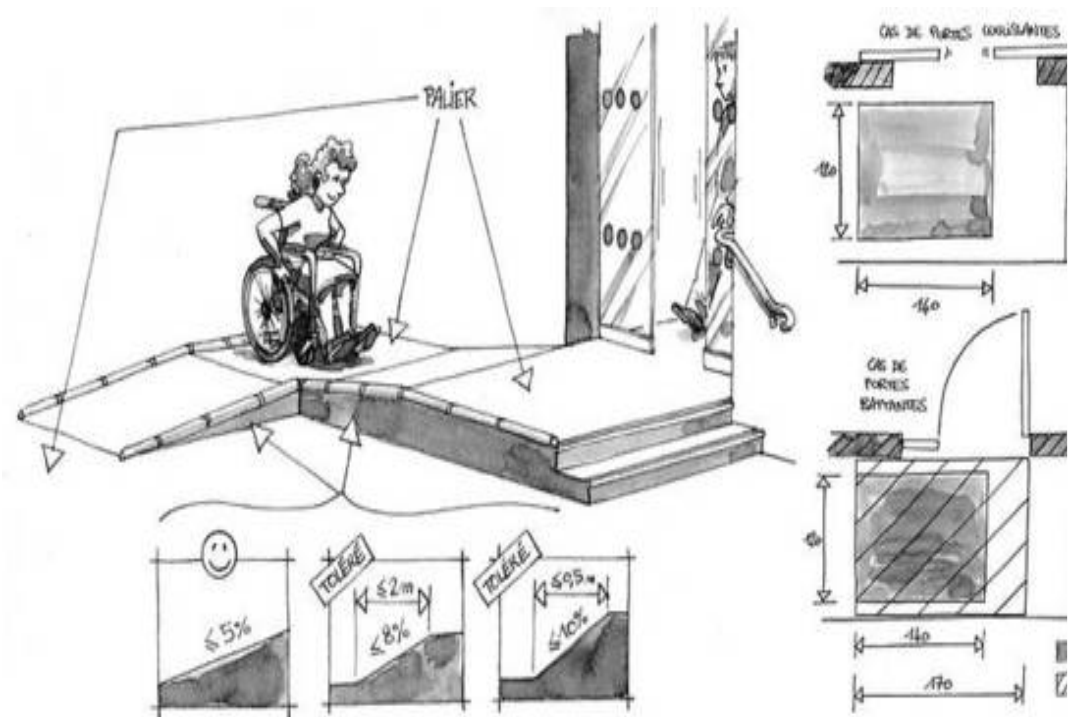
Si l'entrée de votre commerce à un seuil > 2cm :

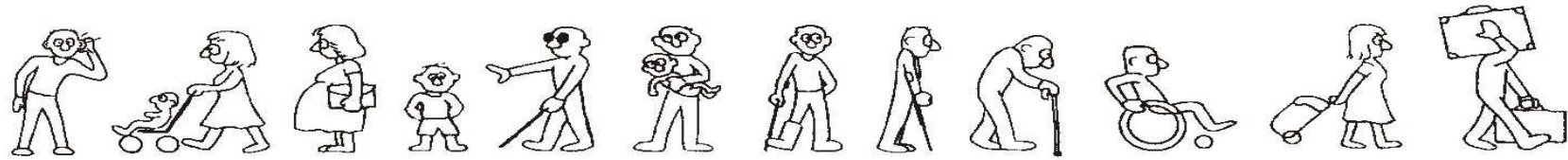
Nécessité de réaliser un plan incliné :

- Le plan incliné doit avoir une pente **<5%**.
- Un plan incliné de **8%** est toléré sur une longueur **≤ 2m**.
- Un plan incliné de **10%** est toléré sur une longueur de **≤ 0,50m**.



Chambres de Métiers
et de l'Artisanat
Isère

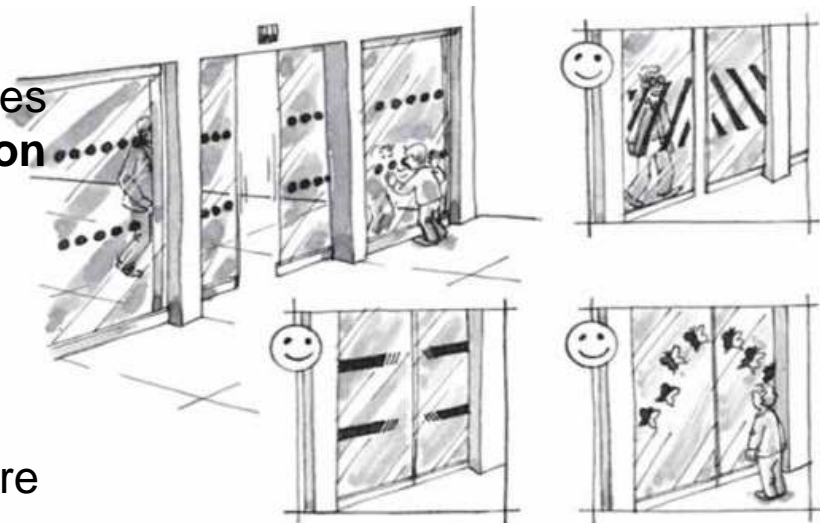




La porte d'entrée :

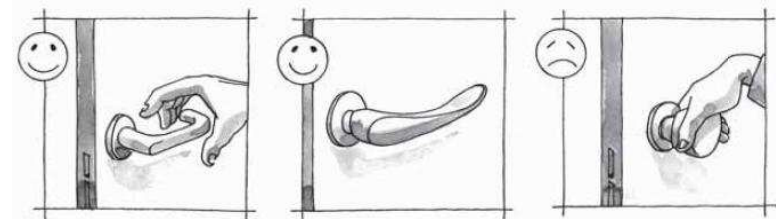
Les parois des **portes vitrées** doivent être repérables à l'aide **d'éléments visuels contrastés**.

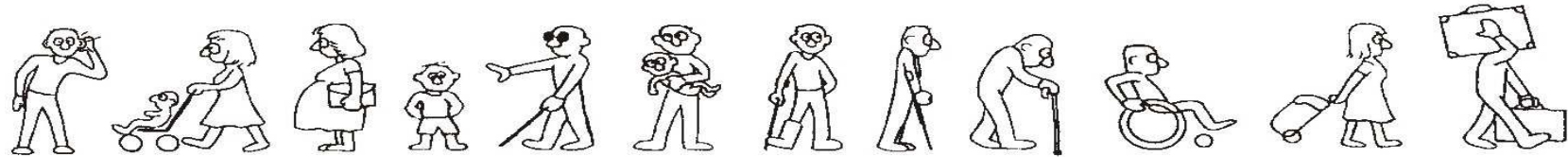
Le système d'**ouverture** des portes doit être **utilisable en position debout comme assise**.



La **poignée** doit être facilement **préhensible**.

L'**effort** nécessaire pour ouvrir la porte doit être **faible**.

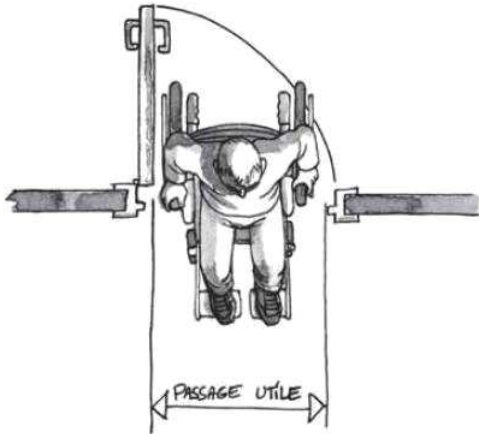




La porte d'entrée :

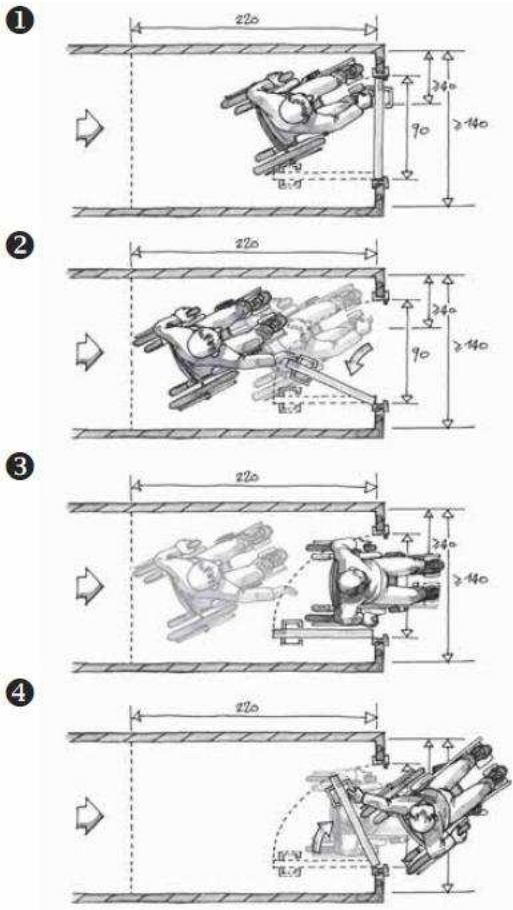
La largeur de la **porte** doit égale à : **0,90m**

Si la porte est **automatique** : **espace de manœuvre de porte de 1,40m *1,20m**

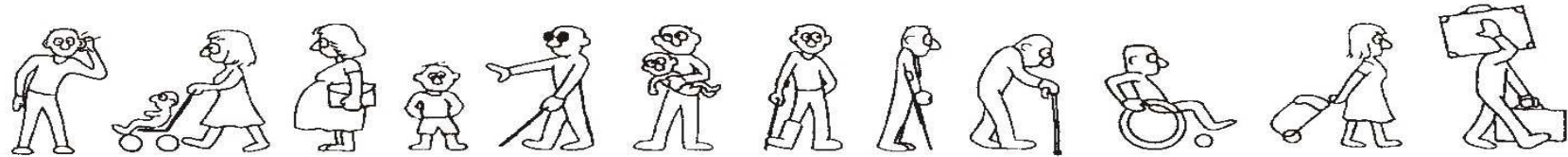


Si la porte s'ouvre **en poussant** : **espace de manœuvre de porte de 1,20*1,70m**

Si la porte s'ouvre **en tirant** : **espace de manœuvre de porte de 1,20m*2,20m.**



Chambres de Métiers
et de l'Artisanat
Isère



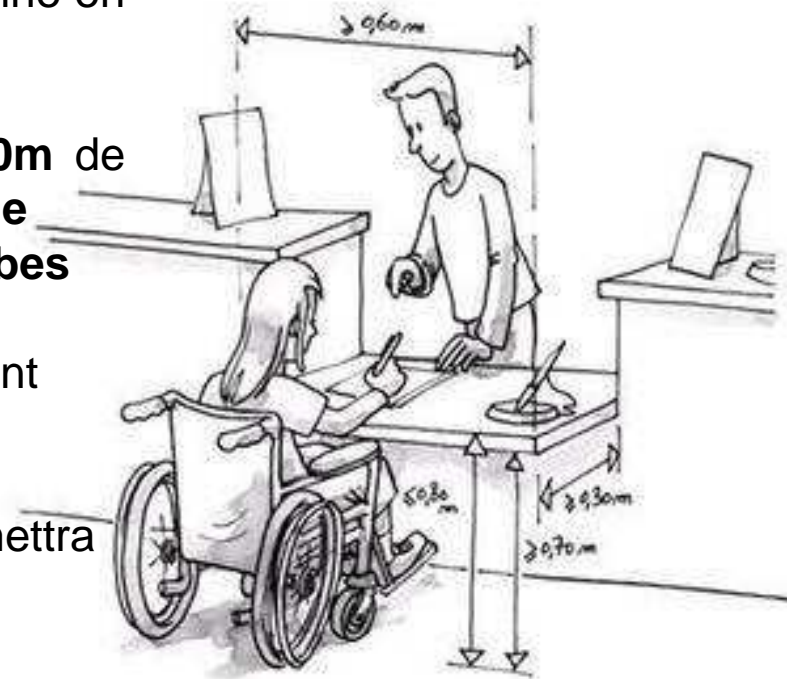
La banque d'accueil :

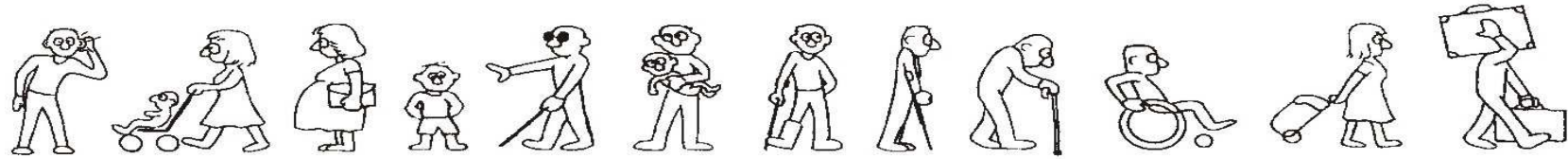
Une partie du comptoir ou de la banque d'accueil doit être accessible à une personne en fauteuil roulant avec :

- hauteur maximum de 0,80m.
- un vide en partie inférieure de 0,30m de profondeur 0,60m de largeur et 0,70m de hauteur permettant le passage des jambes

Un **éclairage** renforcé mais non éblouissant facilitant la lecture

Une **chaise** à proximité de la caisse permettra aux personnes qui ont une station debout pénible de patienter.





Les allées et rayonnages :

Les allées de circulation double entre les rayons doivent être d'une largeur de **1,40m minimum**.

Rétrécissements ponctuels possibles, mais présence de zones de retournement.

Une aire de rotation de 1,50m de diamètre est obligatoire en bout d'allées afin de permettre à une personne en fauteuil roulant d'effectuer un demi-tour.

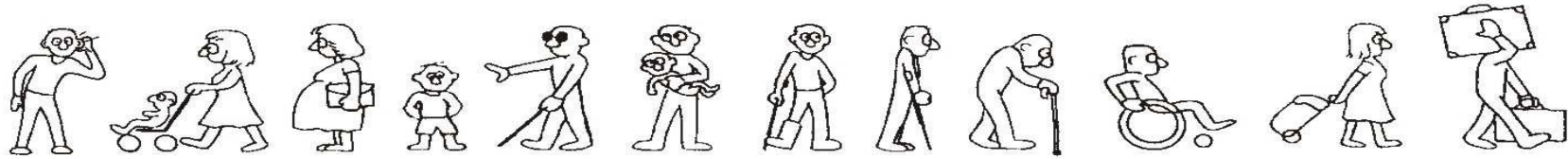
Le revêtement de **sol est lisse mais non glissant et non réfléchissant** même mouillé.

Les **produits courants** sont conditionnés de façon stable et situés à une hauteur comprise entre **0,80m et 1,30m**.

Aucun obstacle au sol ou en avancée **ne gêne la progression** dans le point de vente.



Chambres de Métiers
et de l'Artisanat
Isère



Les cabines d'essayage :

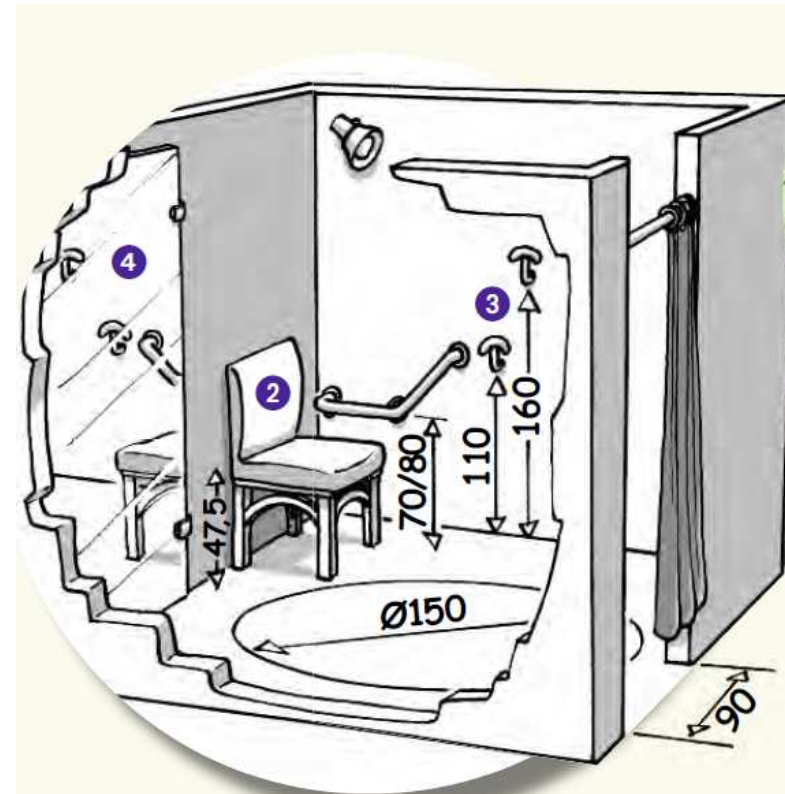
La largeur de passage de l'entrée doit être de **0,80m minimum**.

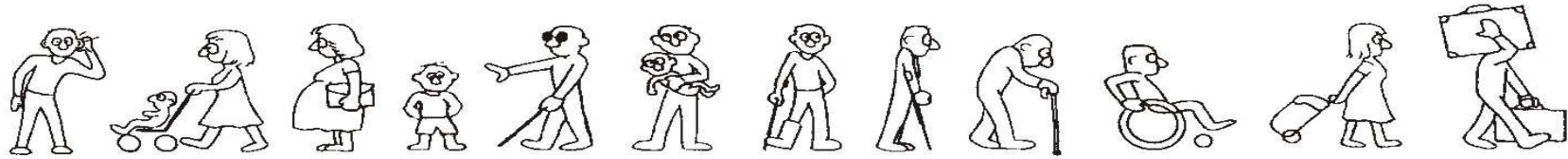
Elle doit être équipée d'une **barre d'appui** et d'une **assise**.

Le **porte manteau** est à une hauteur maximum de **1,30m**.

Le **miroir** doit être suffisamment **bas** pour se voir en position assise.

Le système de **fermeture** doit être **aisé**.





Les toilettes : Si obligation en fonction de règlement sanitaire départemental.

Un **espace de manœuvre de 1,50m** pour faire demi-tour.

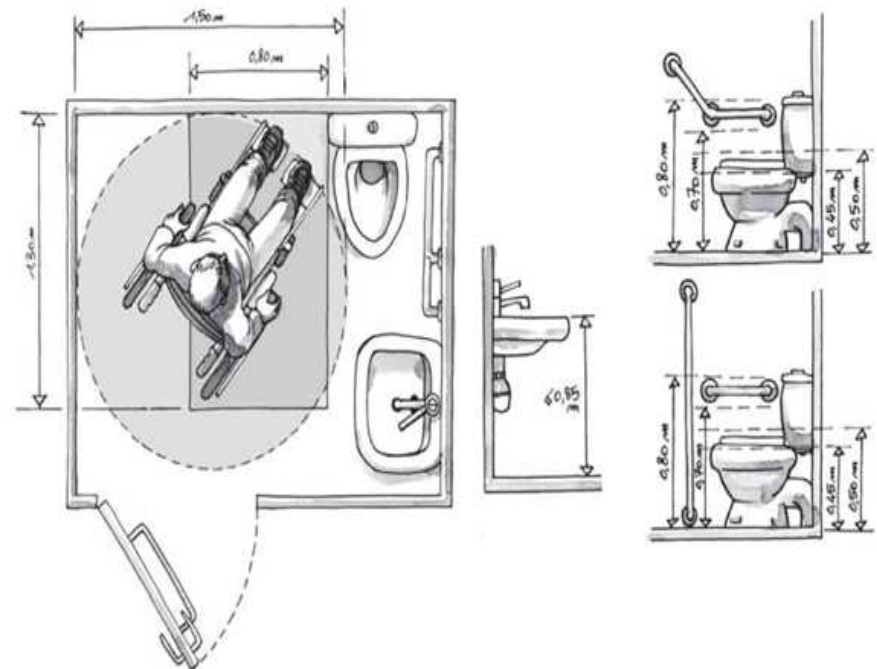
Un **espace d'usage latéral à la cuvette WC de 0,80m X 1,30m**.

Une **barre d'appui latérale** située entre **0,70m et 0,80m** à côté de la cuvette.

La **cuvette WC** comprise entre **0,45m et 0,50m** du sol.

Le **lave-main, porte-savon et sèche-mains** sont à une hauteur maximale de **1,30m** ou un lavabo accessible sans colonne.

1 ferme porte.



Liens utiles :

<http://www.developpement-durable.gouv.fr/Accessibilite-des-commerces.html>

<http://www.developpement-durable.gouv.fr/Cafes-hotels-restaurants.html>

<http://www.developpement-durable.gouv.fr/-Accessibilite-des-batiments,867-.html>

<http://www.cnisam.fr> (*fiches techniques sur l'accessibilité des commerces de proximité*)

Contact :

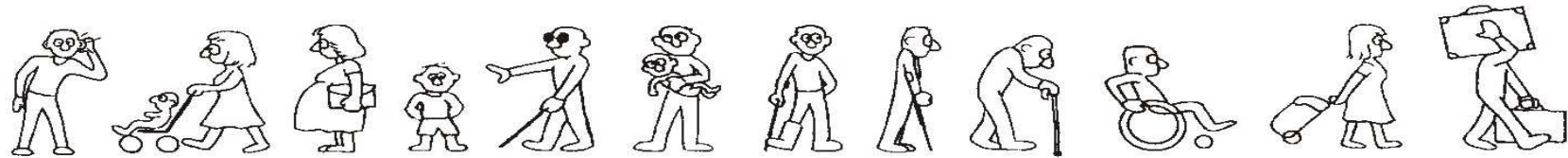
Direction Départementale des Territoires de l'Isère
Service Logement et Construction/bureau qualité de la
construction

17 Bd Joseph Vallier – BP 45 – 38040 Grenoble Cedex 2

E-mail : ddt-slc-qc@isere.gouv.fr

Tel. : 04 56 49 43 49

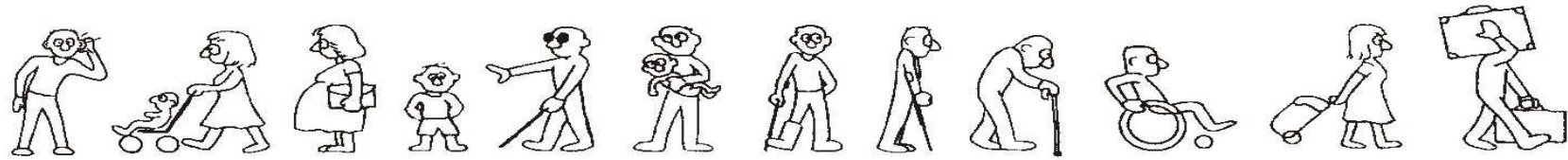




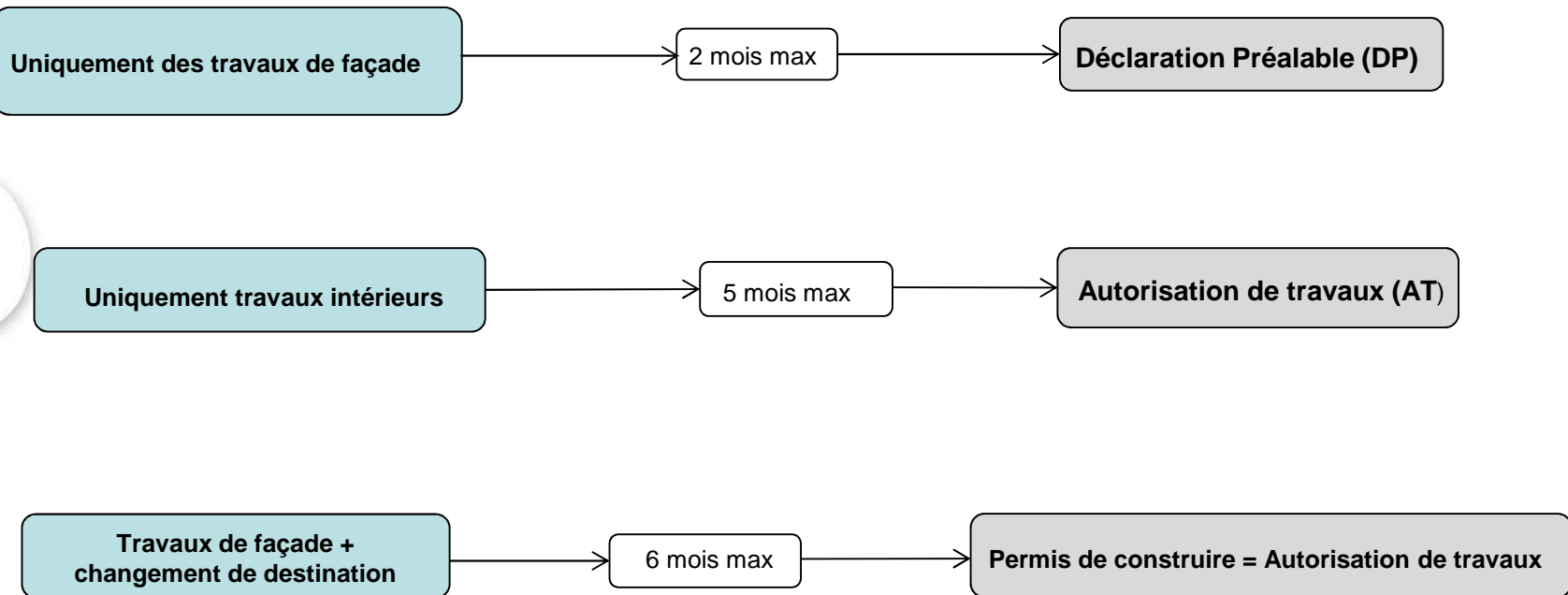
Accessibilité de personnes à mobilité réduite ERP 5^{ème} Catégorie

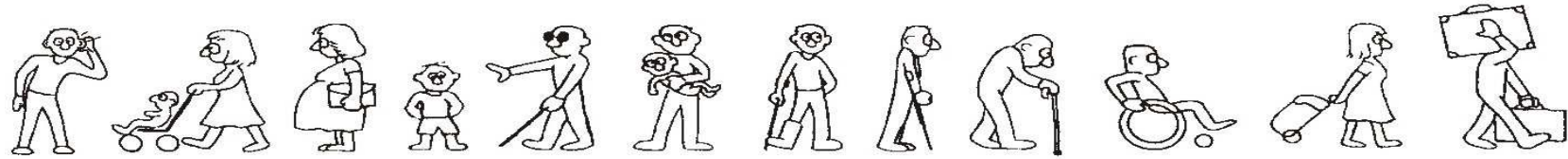


Les démarches administratives



Les démarches administratives :

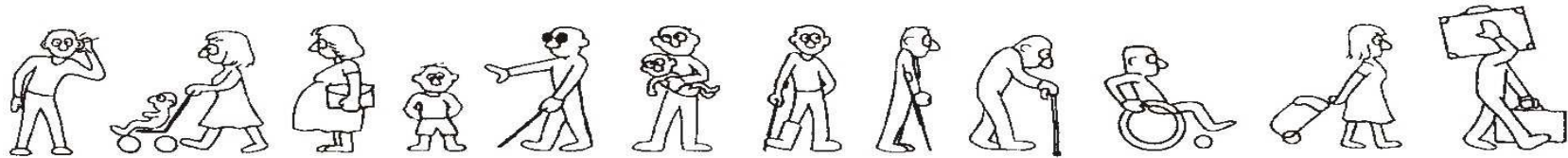




Les dérogations :

Les dérogations sont valables uniquement pour les établissements existants et pour les raisons suivantes :

- En raison d'impossibilités techniques relevant de l'environnement du bâtiment.
- Pour des motifs liés à la conservation du patrimoine architectural.
- En cas de conséquences excessives sur l'activité de l'établissement.



Le circuit administratif:

Retrait du dossier de demande d'autorisation de travaux en Mairie

Renvoi du dossier complet en Mairie :

Si pas de dérogation :

↓
Passage en SCDA (*Sous Commission
Départementale d'Accessibilité pour avis*)

↓
Avis transmis en Mairie pour décision

↓
Envoi de la décision au demandeur

Si dérogation :

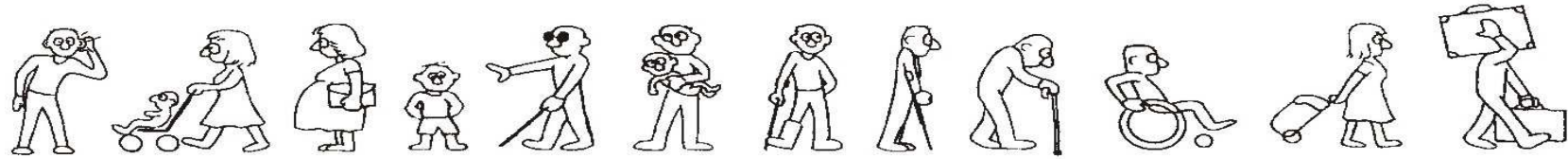
↓
Le Préfet demande l'avis SCDA

↓
Décision du Préfet

↓
Renvoi du dossier en Mairie

↓
Envoi de la décision au demandeur

Délais d'instruction MAXIMUM de 5 mois



L'action mis en place sur le territoire :

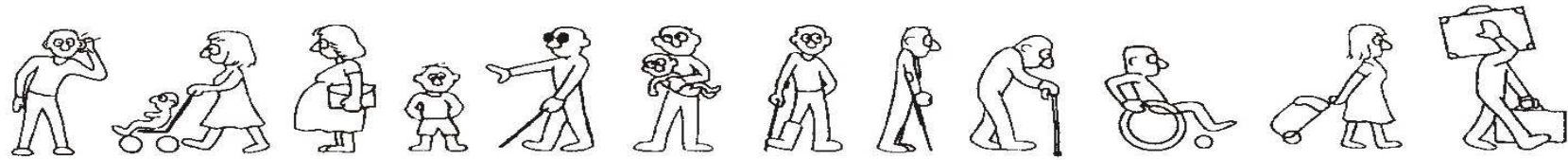
Possibilité de faire un diagnostic de votre établissement



Nbre de diagnostics limité à : 10 – dont 5 déjà utilisés

Coût initial : 900€HT

Coût sur le territoire du Pays Roussillonnais : 0€ Pris en charge par la CCPR et la CMAI.



Temps d'échange :



Chambres de Métiers
et de l'Artisanat

Isère

Merci de votre attention